



Octobre 2012 - n° 4

Le gestionnaire de réseaux d'électricité et de gaz naturel vous informe

Éditorial

Nous investissons pour votre sécurité et votre confort

Dans les années à venir, Creos devra faire face à des investissements importants dans le domaine du transport et de la distribution de l'énergie électrique. Le développement des secteurs de communication, de l'électromobilité, des énergies renouvelables ainsi que l'évolution démographique du Luxembourg inciteront Creos à développer des capacités supplémentaires afin de couvrir les besoins en électricité au cours des prochaines décennies.

Creos a de ce fait lancé, en collaboration avec les gestionnaires des réseaux électriques des pays voisins, un projet dédié à analyser les options d'une interconnexion supplémentaire avec la Belgique ou la France. Aujourd'hui les réseaux de Creos sont alimentés via des raccordements aux réseaux allemands.

Au niveau du gaz naturel, un nouveau point d'interconnexion avec la France est à l'étude et contribuera à augmenter la sécurité d'alimentation du pays. En effet, lors de la période de grand froid de février 2012, les capacités d'interconnexion étaient proches des limites contractuelles en vigueur.

À l'avenir, Creos continuera à mener un plan d'investissements et de maintenance important pour moderniser et élargir ses réseaux et se préparer aux autres défis majeurs qui l'attendent, à savoir la mise en place de réseaux et compteurs dits « intelligents » (smart grids & meters). Environ 500 millions d'euros seront investis au cours des 5 prochaines années dans les réseaux de gaz et d'électricité.

Creos se doit de garder et de développer une infrastructure énergétique capable de satisfaire la demande d'énergie d'une population en croissance régulière et d'une industrie de pointe et de haute technologie très exigeante en matière de qualité de fourniture.

L'homme est toujours au centre des préoccupations de Creos.

Romain Becker
CEO
Creos Luxembourg




Pose de la première pierre du nouveau Centre Creos à Roost > p. 2

Gros plan sur le futur Centre régional.

Interview > p. 4

Rencontre avec Esmeralda Lopes, dessinatrice.

1940-1945 et 1945-1958: le grand chambardement > p. 5

La suite de la grande histoire du réseau d'électricité.

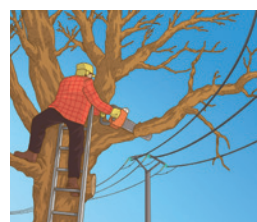
Haïti : déjà un troisième voyage ! > p. 6

La reconstruction de Haïti continue, tout comme le soutien de Creos.

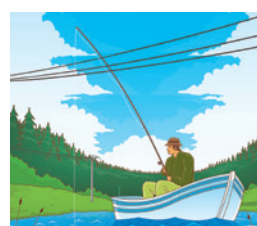
Nouvelles brochures

Prudence sous les lignes !

Les lignes basse et moyenne tension se situent à une hauteur de 6 mètres seulement. Elles sont disposées de manière à ce qu'elles se fondent dans le paysage et qu'on n'y prête plus attention. Il arrive cependant que les arbres sur votre propriété se trouvent à proximité d'un câble ou que vous vous mettiez en situation dangereuse lors de certaines activités de loisirs comme la pêche par exemple. Deux brochures en français et en allemand, énumérant une série de conseils de sécurité vous aidant à vous protéger, sont à votre disposition sur notre site Internet www.creos.net.



Prudence sous les lignes
Activités d'lagage et d'agriculture



Prudence sous les lignes
Activités de loisirs



Pose de la première pierre du

Dans le but de renforcer encore la proximité avec ses clients, Creos construit son nouveau Centre régional et Ateliers à Roost. Ce complexe ultramoderne garantira une gérance encore plus efficace pour l'exploitation, la maintenance et le dépannage des réseaux d'électricité et de gaz naturel des régions Centre et Nord du pays. Ce site regroupera les activités des Centres de Heisdorf, Wiltz, Contern et partiellement Mersch. Les synergies et la communication entre les différents services s'en trouveront ainsi fortement améliorées.



nouveau Centre Creos à Roost

Un ministre comme premier maçon

Le 18 juin 2012, M. Etienne Schneider, Ministre de l'Économie et du Commerce extérieur, M. Mario Grotz, Président du conseil d'administration et M. Romain Becker, CEO de Creos Luxembourg S.A., ont procédé au premier coup de truelle en posant la première pierre.

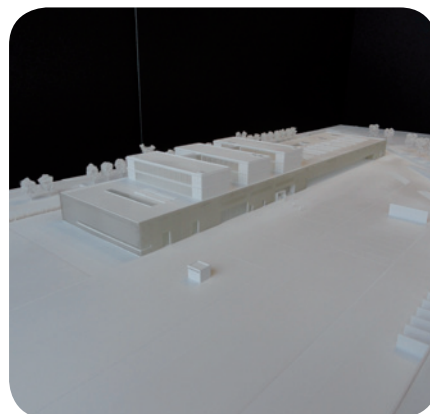
Si les travaux de terrassement ont démarré en novembre 2011, c'est déjà en mai 2010 que les premiers plans ont été élaborés. Le cahier des charges prévoit que la construction du Centre se fasse dans le respect de l'environnement et s'intègre harmonieusement dans le paysage. La préoccupation principale de Creos étant le service à sa clientèle, la société de distribution d'électricité et de gaz naturel accorde également une grande importance au bien-être de ses collaborateurs/-trices. Les espaces de travail allieront ainsi convivialité et fonctionnalité, l'ergonomie étant un facteur de productivité et de motivation du personnel.

Un complexe sans complexes

Le nouveau bâtiment, imaginé et conçu par le bureau « m3 architectes », comportera 5 niveaux intégrant les fonctions suivantes :

- construction, exploitation et dépannage des réseaux d'électricité haute, moyenne et basse tension
- construction, exploitation et dépannage des réseaux de gaz naturel naturel moyenne et basse pression
- magasin central
- ateliers électriques
- ateliers mécaniques
- service d'éclairage public
- chargement et déchargement du matériel des équipes
- bureaux administratifs.

230 personnes travailleront sur le site. Y seront transférés les actuels Centres régionaux électricité de Wiltz et de Heisdorf, le service « haute tension » de Heisdorf, le Centre régional gaz naturel de Contern ainsi que les ateliers et le magasin central de Mersch.



Le Centre régional et Ateliers de Roost en chiffres :

- Volume du bâtiment : 99.000 m³
- Surface utile : 15.600 m²
- Espaces verts : 14.300 m²
- Stockage extérieur : 33.000 m²
- Investissement : 40 millions d'euros
- Fin des travaux : 2014

Romain Becker, CEO de Creos Luxembourg, précise : « le nouveau Centre de Roost offrira un plus en service au client, avec une implantation stratégique idéale près de l'autoroute du Nord. Cette situation permettra un accès rapide aux régions desservies et ainsi une intervention prompte en cas de besoin. »

Après la mise en service de ce Centre, Creos disposera encore de Centres régionaux à Schiffange et Luxembourg-Ville, ainsi que du Dispatching à Heisdorf et du Service Comptage à Mersch.

Interview d'Esmeralda Lopes

Près de 1.400 kilomètres de conduites de gaz naturel se trouvent sous nos pieds. Invisibles. Esmeralda Lopes du service de cartographie de Creos répertorie chaque centimètre de conduite lors de leur pose et les transcrit sur plan de manière à établir une vue d'ensemble précise du réseau.



Bonjour Esmeralda Lopes.
Merci de vous prêter à l'interview pour notre Creos news d'automne.
Quel est votre titre exact ?
Dessinatrice.

En quoi consiste exactement votre fonction ?

Je fais partie du service cartographie. Je dessine les plans des conduites de gaz naturel qui sont enfouies. Je mesure les conduites sur les chantiers grâce à un GPS relié à des satellites. Ensuite je dois convertir les données et dessiner les plans qui indiquent où les conduites sont posées. Cette opération est réalisée sur ordinateur et les plans sont imprimés sur papier. Ceci permet d'identifier l'emplacement exact des conduites de gaz naturel, ce qui est indispensable pour les interventions ultérieures et pour aider les entrepreneurs lors de chantiers afin d'éviter tout accident.

Quelle formation et quelles aptitudes sont nécessaires pour accéder à ce poste ?

J'ai un CATP de dessinatrice en bâtiments. Ceci représente la formation de base pour dessiner des plans. Pour prendre les mesures sur chantier, c'est en principe le métier d'un géomètre, mais j'ai acquis les connaissances nécessaires pour mon job par la pratique.

Comment avez-vous débuté chez Creos ?

J'ai débuté chez Creos en 2006 dans la fonction de dessinatrice. À cette époque, nous utilisions un simple mètre-bande pour effectuer les mesures et nous faisions des brouillons avec des annotations. Le GPS est arrivé fin 2007. Nous avons suivi une formation spécifique avant de l'utiliser. Ce système est beaucoup plus précis et plus efficace.

Qu'est-ce qui vous plaît particulièrement dans votre job ?

La diversité et la flexibilité. Je ne suis pas 8 heures derrière un bureau, ni 8 heures dehors. C'est moitié-moitié. La première partie de la journée, je dessine des plans et la seconde je suis sur les chantiers pour prendre les mesures. Si mes déplacements se font seule, je suis toujours en compagnie de collègues sur les chantiers. J'ai donc aussi beaucoup de contacts.

Quelles sont les qualités humaines requises ?

Il faut aimer le contact avec les gens. Surtout pour la partie chantier. Il faut aussi mentionner que je suis une femme dans un milieu d'hommes. C'est très important de montrer que l'on est tous au même niveau, au service de Creos et du client. Le contact avec le chef de chantier est aussi essentiel.

Je passe toujours en dernier, je suis donc celle qui contrôle si les conduites sont dégagées de toutes pierres, s'il y a du sable là où il faut, etc. Une fois que j'ai pris les mesures, on ne peut plus rien changer.

Racontez-nous une anecdote qui vous serait arrivée dans la pratique de votre métier...

Au début, c'était difficile en tant que femme sur les chantiers. Pour travailler sur un chantier on est équipé de vêtements spéciaux. À l'époque, je me changeais derrière la camionnette. Cette fois-là j'avais fini de prendre les mesures. J'étais partie me changer et j'entendais les collègues hurler au conducteur de la pelleuse de lâcher le sable dans le trou. J'ai regardé ce qu'il se passait et j'ai vu le conducteur qui me fixait et qui semblait totalement déconnecté ! En tout cas, depuis, je me change avant de partir en mission !

Votre qualité de femme a-t-elle des conséquences particulières ?

Ah oui ! Il faut avoir une forte personnalité. Au début je n'étais pas trop respectée. On ne me prenait pas au sérieux sur les chantiers. Il a vraiment fallu que je me batte pour affirmer ma légitimité. Mais maintenant tout va bien.

Quelles sont les perspectives de carrière ?

Je suis très satisfaite de ma position actuelle. Une évolution logique serait de devenir chef de projet. Mais ce n'est pas à l'ordre du jour. J'aime vraiment beaucoup ce que je fais.

Merci Esmeralda d'avoir répondu à nos questions.

Merci à vous.

1940-1945 et 1945-1958: le grand chambardement

L'occupation allemande

Le Grand-Duché est entièrement occupé et perd sa souveraineté pendant cette période. Les Allemands introduisent leur organisation économique et ceci touche en particulier la production et la distribution d'électricité, celles-ci étant indispensables aux objectifs de guerre germaniques. Des intrigues militaro-politiques se développent pour prendre le contrôle des différents acteurs de l'électricité au Luxembourg. À cette époque, on ne peut pas parler de développement du service public, le bien-être de la population n'étant qu'une préoccupation secondaire. À partir de janvier 1945, le réseau qui a subi d'importants dommages suite à la bataille des Ardennes, commence à être remis en état. Ces réparations sont réalisées dans des conditions effroyables, tant à cause de la météo, des routes impraticables que du manque d'essence et de matériel. Et ceci sans compter le danger que courent les techniciens se déplaçant dans des zones où le déminage n'est pas encore achevé.

Une période de transition

La distribution de l'électricité se réalise au travers de sociétés répondant à des normes purement capitalistiques, pas toujours en accord avec les objectifs nationaux. Le gouvernement luxembourgeois souhaite augmenter le produit national dans des secteurs clés, notamment dans celui de l'électricité. On observe une transition vers une économie mixte où les pouvoirs publics jouent un rôle de plus en plus actif en matière de prix, de politique d'investissement et d'emploi.

Une relance difficile

Si cette période est globalement associée à la reconstruction et au redémarrage économique, elle débute cependant dans une atmosphère de pénurie. En 1951, 98% du courant électrique provient des centrales sidérurgiques grâce au recyclage de l'excédent de gaz naturel des hauts fourneaux. Mais l'évolution des méthodes de production sidérurgique engendre une baisse de la capacité en électricité et d'autres sources doivent être trouvées. C'est dans ce contexte qu'est créée la Société Électrique de l'Our exploitant une centrale hydroélectrique.

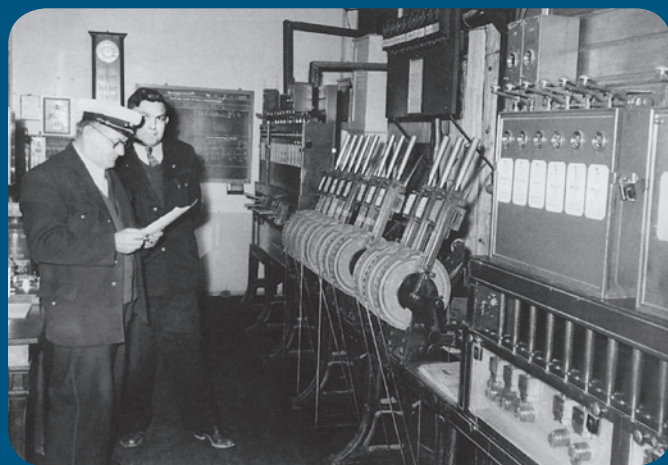
Le début du modernisme

La modernisation des infrastructures, l'électrification des chemins de fer et l'équipement des ménages sont en plein essor. Les appareils électroménagers se démocratisent et font l'objet de politiques commerciales plus offensives de la part des fabricants et des revendeurs. Le Luxembourg attire de plus en plus l'implantation d'industries nouvelles. En conséquence de quoi la consommation de courant électrique augmente sensiblement. Des accords entre l'État et Cegedel entérinent des baisses successives des prix de l'électricité. L'expansion est en route.

5



L'essor de l'électroménager.



L'électrification des chemins de fer.

Haïti : déjà un troisième voyage !

Un container a quitté Heisdorf pour Haïti via le port d'Anvers en Belgique au mois de juin.

Ce container de 26 tonnes contient des câbles de moyenne et basse tension, un pylône de 22 mètres et des transformateurs spécialement construits pour se conformer aux configurations requises localement. Des vêtements et des articles scolaires pour enfants complètent le chargement.

Trois électriciens rattachés au Centre de Heisdorf : Roland Barthel, Joël Dondelinger, Henri Dostert, tous bénévoles, se trouvent actuellement sur place pour réceptionner le matériel et pour mener à bien leur mission consistant à étendre le réseau électrique et former des apprentis.



Doudege Wénkel

Découvrez le côté sombre de Luxembourg

Creos s'associe à Samsa Film pour la sortie du premier thriller luxembourgeois « Doudege Wénkel » de Christophe Wagner avec dans les rôles principaux Jules Werner et André Jung.

Pour gagner deux tickets d'entrée, envoyez un e-mail à communication@creos.net avec la mention « Doudege Wénkel » jusqu'au 10 octobre. Les gagnants seront tirés au sort.



Nouvelles brochures « Sécurité-Entrepreneurs »

Vous êtes entrepreneur et vos chantiers côtoient régulièrement des lignes électriques ou des conduites de gaz naturel. Un contact accidentel avec ces installations peut s'avérer dangereux. Éditées en français, allemand et portugais, les brochures détaillent toutes les précautions à prendre dans le cadre de vos travaux et vous aident à remplir toutes les obligations requises. Vous pouvez les télécharger sur notre site Internet ou commander vos exemplaires par e-mail à communication@creos.net.



452022700025



452022700025

**BILLET
D'ENTRÉE**
**EINTRITTS-
KARTE**

Valeur/Wert
5 €*

**FOIRE
D'AUTOMNE
HERBSTMESSE
2012
13-21.10**

Nouvelles heures d'ouverture / Neue Öffnungszeiten

Lundi, mardi et mercredi / Montag, Dienstag und Mittwoch **14-19h**
Nocturne jeudi et vendredi / Langer Donnerstag und Freitag **14-21h**
Samedis et dimanches / Samstags und Sonntags **10-19h**

www.automne.lu

*Non remboursable / Nicht zurückerstattbar

ENTRÉE GRATUITE OFFERTE PAR / GRATIS TICKET GESCHENKT VON



Ce titre d'entrée ne peut pas être vendu.
Diese Eintrittskarte kann nicht weiterverkauft werden.

Foire d'automne, entrée réservée

La Foire d'automne représente l'événement commercial de la rentrée dans les domaines de la construction et de la rénovation. C'est le moment de rencontrer les équipes de Creos et de vous renseigner sur les modalités de raccordement au gaz naturel et à l'électricité pour votre habitation. Nous serons heureux de vous accueillir sur notre stand. Gratuitement. Grâce au ticket d'entrée que nous avons le plaisir de vous offrir.

Numéros utiles

Dépannage 24 h/24 - 7j/7 :

Électricité **8002-9900**
Gaz naturel **8007-3001**

Raccordement électrique :

2624-8721

**Raccordement gaz naturel
et contact entrepreneurs :**

2624-8727

**Lecture compteurs électricité
et gaz naturel :**

2624-8724